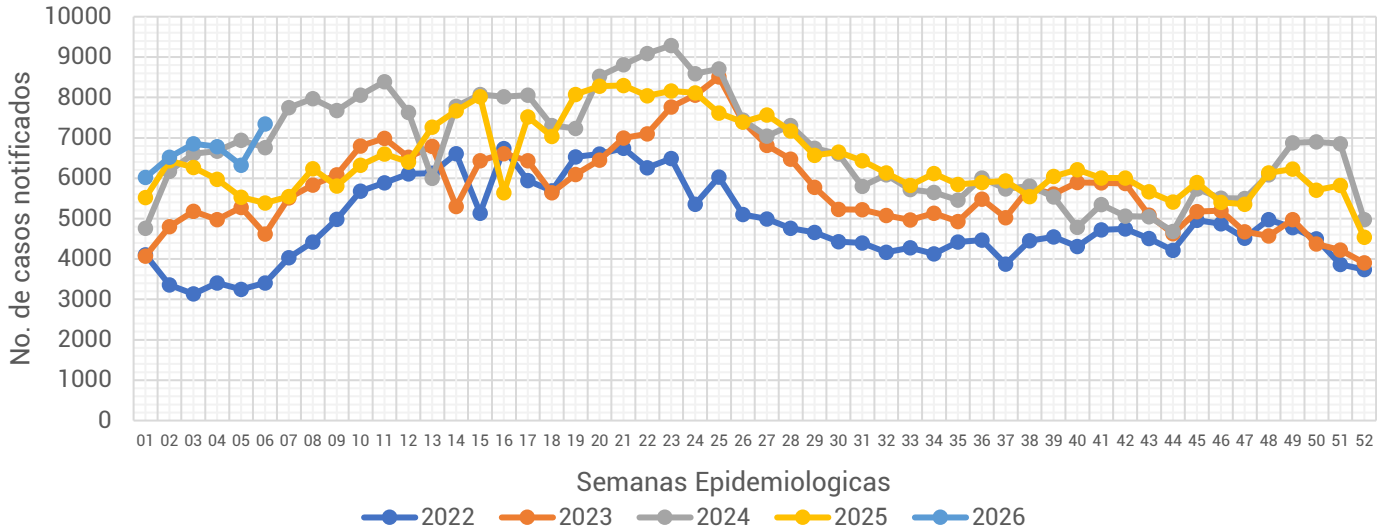




## Informe Semanal de las Enfermedades Infecciosas y Parasitarias del Aparato Digestivo.

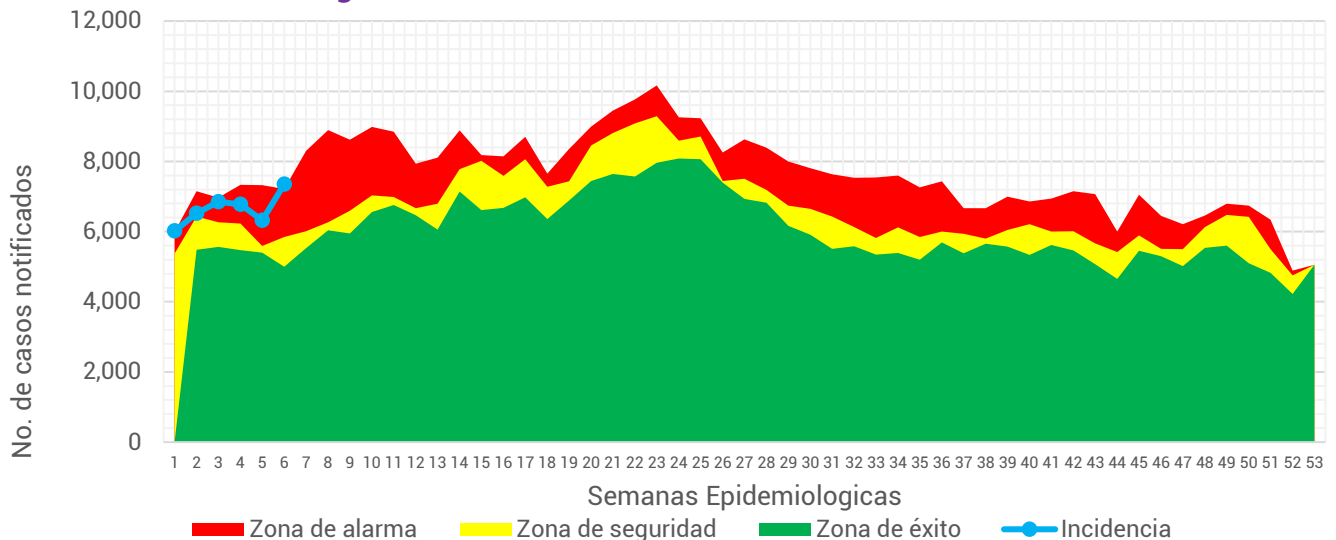
Gráfica 1.- Notificación de casos de Enfermedades Infecciosas y Parasitarias del Aparato Digestivo en la Ciudad de México, por semana epidemiológica (SE), del 2022 al 2026.



Fuente: Sistema Único Automatizado de la Vigilancia Epidemiológica (SUAVE/SSPCDMX) 2022-2026, con corte a la SE No. 06.

Al analizar la **Gráfica 1**, encontramos que después de 2 semanas a la baja esta semana registra un incremento en su notificación en relación a la semana anterior, el cual también ubica la notificación de esta semana como la más alta en comparación con los años anteriores. Al observar el canal endémico, encontramos que la notificación para esta semana se ubica incluso por encima de la zona de alarma. (ver **Gráfica 2**)

Gráfica 2.- Canal endémico de las Enfermedades Infecciosas y Parasitarias del Aparato Digestivo en la Ciudad de México durante el 2026.



Fuente: Sistema Único Automatizado de la Vigilancia Epidemiológica (SUAVE/SSPCDMX) 2017-2026, no se consideraron años pandemia para el canal endémico.

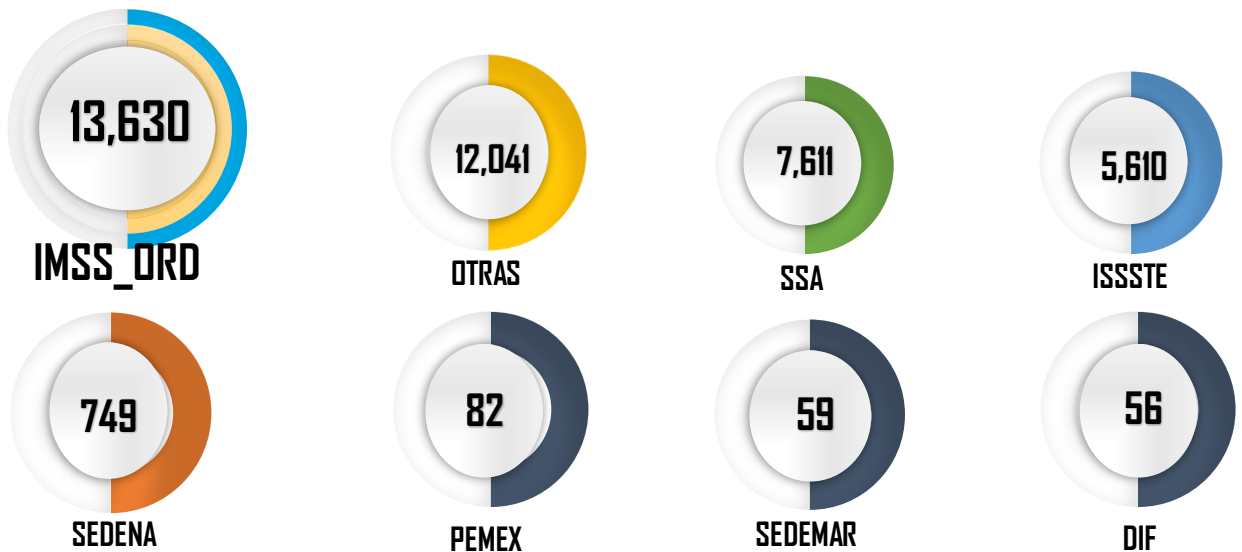
**Tabla 1.- Total de casos notificados de las Enfermedades Infecciosas y Parasitarias del Aparato Digestivo en la Ciudad de México, por padecimiento hasta la SE 06 del 2022 al 2026.**

Padecimiento	Año				
	2022	2023	2024	2025	2026
Absceso hepático amebiano(A06.4)	0	5	1	3	5
Amebiasis intestinal(A06.0-A06.3, A06.9)	149	253	323	239	353
Ascariasis(B77)	10	9	8	7	2
Enterobiasis(B80)	1	4	11	5	14
Fiebre paratifoidea(A01.1-A01.4)	2	2	0	1	1
Fiebre tifoidea(A01.0)	1	2	0	1	1
Giardiasis(A07.1)	7	17	52	31	30
Infecciones intestinales por otros organismos y las mal definidas(A04, A08-A09 EXCEPTO A08.0)	19,870	27,837	36,459	33,932	38,499
Intoxicación alimentaria bacteriana(A05)	70	74	88	57	59
Otras helmintiasis(B65-B67, B70-B76, B78, B79, B81-B83 EXCEPTO B73 y B75)	342	435	389	332	259
Otras infecciones intestinales debidas a protozoarios(A07.0, A07.2, A07.9)	202	245	557	466	589
Otras salmonelosis(A02)	6	28	22	27	24
Shigelosis(A03)	3	8	3	1	2
<b>Total general</b>	<b>20,663</b>	<b>28,919</b>	<b>37,913</b>	<b>35,102</b>	<b>39,838</b>

En este grupo de diagnósticos se registra la notificación de 13 padecimientos. Durante esta semana se notificaron un total de **39,838** casos, siendo las infecciones intestinales por otros organismos y las mal definidas las que concentran el mayor número de casos con **38,499** lo que represento un 96.64% del total de casos notificados.

Fuente: Sistema Único Automatizo de la Vigilancia Epidemiológica (SUAVE/SSPCDMX) 2022-2026.

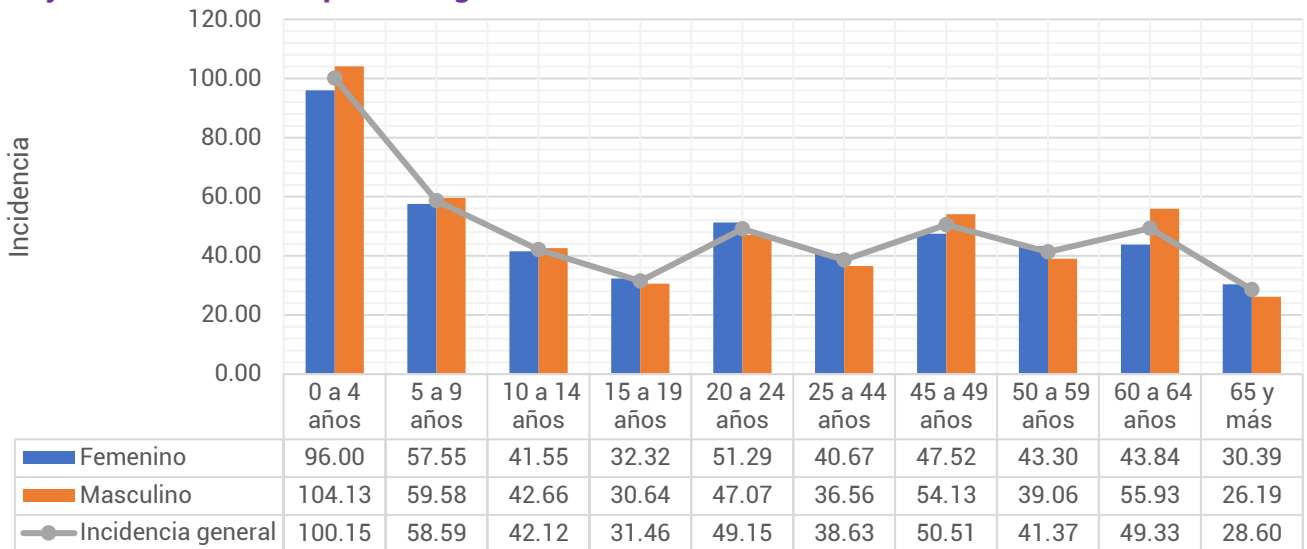
**Gráfica 3.- Distribución de los casos de las Enfermedades Infecciosas y Parasitarias del Aparato Digestivo en la Ciudad de México por Institución Notificante durante el 2026.**



Fuente: Sistema Único Automatizo de la Vigilancia Epidemiológica (SUAVE/SSPCDMX) 2026  
\*Información preliminar.

En cuanto a su distribución por institución notificante en la **Gráfica 3** podemos ver que el IMSS Ordinario y Otras unidades concentraron un 64.43% del total de casos notificados con un total de **25,671** casos.

**Gráfica 4.- Incidencia por grupo de edad y sexo de las Enfermedades Infecciosas y Parasitarias del Aparato Digestivo en la Ciudad de México durante el 2026.**



Fuente: Sistema Único Automatizado de la Vigilancia Epidemiológica (SUAVE/SSPCDMX) 2026, con corte a la SE 06  
\*\*Información preliminar, \* Incidencia por 1,000 habitantes

En cuanto a los grupos de edad podemos ver que los más afectados son los menores de 9 años, registrando una mayor incidencia en el grupo de 0 a 4 años con un total de 100.15 casos por cada 1,000 niños de la CDMX. Respecto a las diferencias por sexo, encontramos que en los menores de 14 años los hombres registraron mayor incidencia, posterior a este grupo de edad las mujeres son las más afectadas. (ver Gráfica 4)

**Tabla 2.- Incidencia por Jurisdicción Sanitaria y sexo de las Enfermedades Infecciosas y Parasitarias del Aparato Digestivo en la Ciudad de México durante el 2026.**

Jurisdicción	Total		Femenino		Masculino	
	Casos	Incidencia	Casos	Incidencia	Casos	Incidencia
01 Gustavo A. Madero	6,504	55.27	3,391	55.48	3,113	55.04
02 Azcapotzalco	1,520	37.55	869	40.64	651	34.09
03 Iztacalco	2,187	58.13	1,133	57.24	1,054	59.12
04 Coyoacán	2,117	34.73	1,141	35.41	976	33.96
05 Álvaro Obregón	2,193	29.39	1,280	32.66	913	25.77
06 Magdalena Contreras	1,012	40.86	566	43.72	446	37.73
07 Cuajimalpa	795	39.76	418	39.79	377	39.73
08 Tlalpan	1,869	27.28	1,004	28.05	865	26.44
09 Iztapalapa	5,776	31.37	3,177	33.32	2,599	29.28
10 Xochimilco	1,671	39.12	243	11.17	1,428	68.11
11 Milpa Alta	464	32.27	282	38.22	182	25.99
12 Tláhuac	1,183	31.22	664	33.91	519	28.34
13 Miguel Hidalgo	2,125	55.60	1,152	56.38	973	54.70
14 Benito Juárez	4,527	115.03	2,421	114.41	2,106	115.74
15 Cuauhtémoc	3,555	66.41	1,891	67.25	1,664	65.47
16 Venustiano Carranza	2,340	55.82	1,199	54.19	1,141	57.64
<b>Total</b>	<b>39,838</b>	<b>44.42</b>	<b>20,831</b>	<b>44.43</b>	<b>19,007</b>	<b>44.42</b>

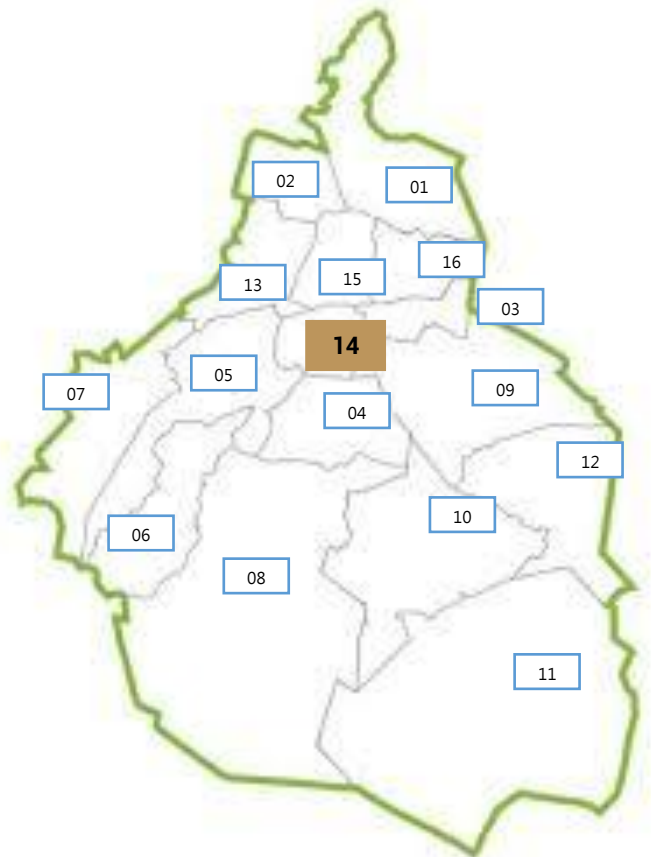
Fuente: Sistema Único Automatizado de la Vigilancia Epidemiológica (SUAVE/SSPCDMX) 2026, con corte a la SE 06  
\* Incidencia por 1,000 habitantes



En la **Tabla 2**, podemos ver que la incidencia general de las Enfermedades Infecciosas y Parasitarias del Aparato Digestivo fue de **44.42** casos por cada 1,000 habitantes de la CDMX, siendo las mujeres las más afectadas con una incidencia de **44.43** casos por cada 1,000 mujeres. En cuanto a su comportamiento por Jurisdicción Sanitaria encontramos que 6 de las 16 Jurisdicciones registraron incidencias por encima que la de la CDMX, siendo Benito Juárez la que registró la incidencia más alta con **115.03** casos por cada 1,000 habitantes.

**Gráfica 5.- Incidencia general de las Enfermedades Infecciosas y Parasitarias del Aparato Digestivo en la Ciudad de México por Jurisdicción Sanitaria durante el 2026.**

Jurisdicción	Total	
	Casos	Incidencia
01 Gustavo A. Madero	6,504	55.27
02 Azcapotzalco	1,520	37.55
03 Iztacalco	2,187	58.13
04 Coyoacán	2,117	34.73
05 Álvaro Obregón	2,193	29.39
06 Magdalena Contreras	1,012	40.86
07 Cuajimalpa	795	39.76
08 Tlalpan	1,869	27.28
09 Iztapalapa	5,776	31.37
10 Xochimilco	1,671	39.12
11 Milpa Alta	464	32.27
12 Tláhuac	1,183	31.22
13 Miguel Hidalgo	2,125	55.60
14 Benito Juárez	4,527	115.03
15 Cuauhtémoc	3,555	66.41
16 Venustiano Carranza	2,340	55.82
<b>Total</b>	<b>39,838</b>	<b>44.42</b>



Fuente: Sistema Único Automatizado de la Vigilancia Epidemiológica (SUAVE/SSPCDMX) 2026, con corte a la SE 06.

\* Incidencia por 1,000 habitantes

